

نقاشی‌های نویافته پناهگاه صخره‌ای مادیان کوه کورونی

سید محمود میر اسکندری

استادیار پژوهشگاه میراث فرهنگی و گردشگری، پژوهشکده باستان‌شناسی
mahmoudmireskandari@yahoo.com

امیر منصوری

دانش‌آموخته مقطع کارشناسی ارشد باستان‌شناسی دانشگاه تهران مرکزی و مدرس دانشگاه
tarhanmansouri@gmail.com

تاریخ دریافت: ۹۴ / ۱۱ / ۱۰

تاریخ پذیرش: ۹۴ / ۱۲ / ۲۰

چکیده

همزمان با انجام فعالیت‌های میدانی، فصل دوم پروژه بررسی و شناسایی آثار فرهنگی - تاریخی بخش کورونی یا کوه‌نانی از توابع شهرستان کوه‌دشت لرستان توسط امیر منصوری، یکی از اهالی ده حسین‌آباد (آقای شاه‌حسین کورونی) ما را از وجود مجموعه‌ای از نقاشی‌های صخره‌ای در منطقه آگاه ساخت. نگارنده با راهنمایی ایشان برای بازدید و ثبت نقوش رهسپار محل شد. این نقوش بر روی دیواره پناهگاه صخره‌ای مادیان کوه، در تنگه‌ای که در گویش محلی آن را «ده‌روه‌ن چه‌قل» (Darvan Chaghal = دربند شغال) می‌نامند، ایجاد شده است. علت نام‌گذاری تنگه بدین نام این است که در فصول مختلف سال محل بیتوته تعداد زیادی شغال و روباه است. رسیدن به محل نقاشی‌ها مستلزم گذر از یک مسیر نسبتاً راحت از میان تنگه است. به طوری که در ابتدای ورودی تنگه وجود یک محوطه استقراری، جالب به نظر می‌رسید. لازم به ذکر است که در کف خاکی پناهگاه هیچ‌گونه مواد فرهنگی مشاهده نشد. مجموعه تنگه ده‌روه‌ن چه‌قل مادیان‌کوه در بهار ۱۳۸۸ ش به وسیله هیئت بررسی و شناسایی آثار فرهنگی - تاریخی بخش کونانی به سرپرستی نویسندگان مورد بازدید و مطالعه باستان‌شناختی قرار گرفت. درباره این آثار پیش از این هیچ‌گونه پژوهشی انجام نگرفته و مطلبی درباره آنها منتشر نشده است.

واژه‌های کلیدی

کوه‌دشت، مادیان کوه، نقاشی صخره‌ای.

مقدمه

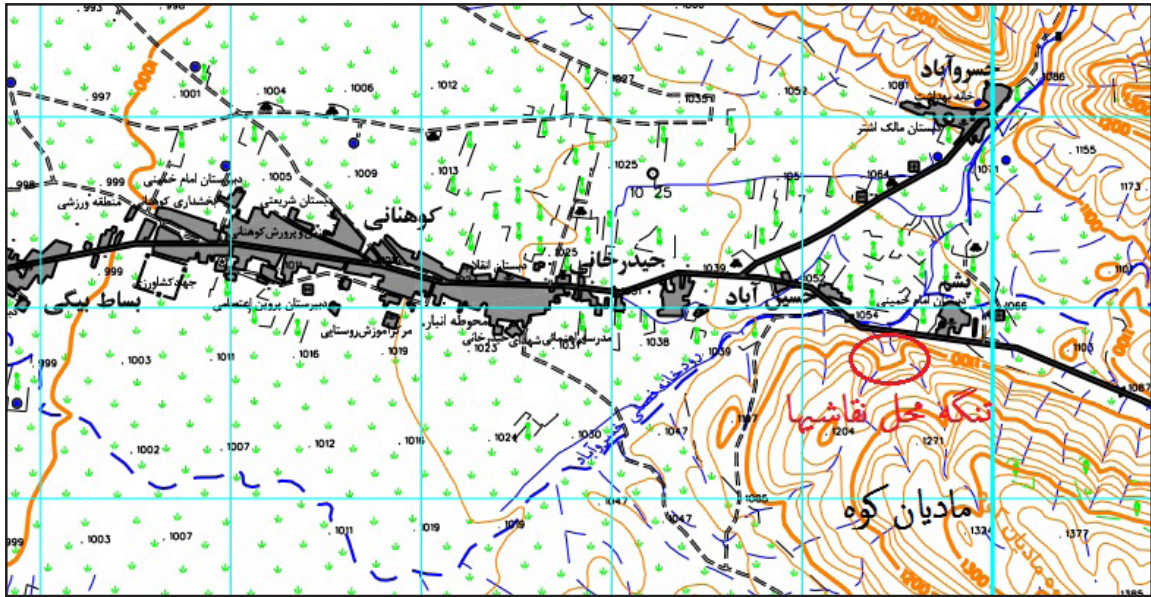
بخش کورونی یا کوهنانی از توابع شهرستان کوهدشت لرستان، در موقعیت ۴۷ درجه و ۳۲ دقیقه و ۴۹۹ ثانیه طول شرقی و ۳۳ درجه و ۴۰ دقیقه و ۲۲۹ ثانیه عرض شمالی در ارتفاع ۱۰۱۳ متری از سطح دریا واقع شده است (تصویر ۱). مساحت آن ۶۹۶۸۲ کیلومتر مربع و کل جمعیت آن بیش از بیست هزار نفر است. کورونی در سال ۱۳۷۴ در تقسیمات کشوری به بخش تبدیل شد و اندکی بعد نیز شهرداری آن افتتاح شد. این بخش در جنوب غربی شهرستان کوهدشت و هم‌جوار با بخش‌های گراو (Garao)، و شهرستان رومشکان (Roumeshkan)، و بخش لومار و بدره استان ایلام واقع شده است (mahmoudi & mansouri & khademi, nadoushan, 2011: 144).

نقاشی‌های مورد مطالعه در تنگه دهره‌ون چه‌قل در ارتفاع ۱۱۵۷ متری از سطح دریا و در جبهه شمال غربی مادیان‌کوه، مشرف به ورودی شهر کورونی واقع شده است (تصویر ۲). فاصله این نقاشی‌ها تا روستای حسین‌آباد در ابتدای شهر کوهنانی در حدود ۲۰۰ متر است. همان‌طور

که در بالا گفته شد، در ورودی تنگه نام‌برده یک محوطه استقرار وجود دارد که پراکندگی ابزارهای سنگی و قطعات سفالی از دوران‌های پیش از تاریخ، تاریخی، و اسلامی - که به وسیله حفاران غیر مجاز مخدوش شده است، در آن قابل تأمل است (منصوری، ۱۳۸۸: ۸)؛ شاید نقاشی‌های موجود در برهه‌ای از دوران استقرار ساکنان این تنگه ایجاد شده باشند. این مجموعه در تاریخ ۱۳۸۸/۵/۲۷ به شماره ۲۷۲۲۰ در فهرست آثار ملی به ثبت رسید. مادیان‌کوه از رشته‌های فرعی رشته‌کوه زاگرس مرکزی است و با طولی در حدود ۹ کیلومتر در جهت شمال غرب به جنوب شرقی در بخش کورونی امتداد دارد. این رشته‌کوه از انباشته شدن لایه‌های رسوبی سنگ آهک تشکیل شده و بیشتر سطح آن را درختان بلوط، زالزالک، پسته کوهی، انجیر، نوعی آلوی وحشی و کیکم (kikem) پوشیده است. نقوش مورد نظر مشرف به دره تهران (شهر کورونی) و در حاشیه جنوبی جاده آسفالتی شهر کورونی به طرف شهرستان کوهدشت قرار گرفته است. قریه حسین‌آباد کورونی در فاصله حدود ۲۰۰ متری دامنه شمالی تنگه دهره‌ون چه‌قل قرار دارد و رودخانه فصلی



تصویر ۱. استان لرستان و موقعیت جغرافیایی بخش کورونی (مأخذ: منصوری، ۱۳۸۷: ۲۲).



تصویر ۲. موقعیت تنگه دهرهون چهقل محل نقاشی‌ها در بخش کوهنانی (مأخذ: منصور، ۱۳۸۷: ۲۰).

است (تصاویر ۴-۵). پناه‌گاه صخره‌ای از جنس سنگ‌های آهکی (Limestone) است با سطحی ناصاف که دیواره آن نسبتاً عمود است. طول پناهگاه حدود ۴ متر و عرض آن ۳ متر است. نقاشی‌ها در پهنه‌ای به ابعاد حدود ۲ در ۲/۵ متر بر دیواره پناهگاه ترسیم شده‌اند. نمای نقوش به سمت غرب و به عبارتی رو به جانب روستای حسین‌آباد است. افسوس بیشتر نقوش به علت رسوب‌گذاری و فرسایش سنگ‌ها - که

رووشکه (Rouweshka) که از پآسن (PaAsen) سرچشمه می‌گیرد نیز از دامنه شمالی تنگه دهرهون چهقل روان است (همان ۱۳۸۸: ۱۱-۵) (تصویر ۳).

توصیف نقوش

نقاشی‌های تنگه دهرهون چهقل مادیان کوه، بر دیواره یک اشکفت یا پناهگاه صخره‌ای ایجاد شده‌اند که کفش خاکی



تصویر ۳. موقعیت تنگه دهرهون چهقل در حاشیه شمالی مادیان کوه (عکس از: نگارندگان).



تصویر ۴. نمایی از پناه‌گاه صخره‌ای مادیان کوه و محل نقاشی‌ها (عکس از: نگارندگان).

شده‌اند. نگارنده آنها را به ترتیب در دو دسته نقوش انسانی و هندسی طبقه‌بندی کرده و همچنین به صورت گروهی معرفی کرده است (همان ۱۳۸۸: ۱۰-۷). شرح جزئیات نقوش این است:

در اثر تغییرات اقلیمی به وجود آمده - و همچنین ضربات تیشه حفاران غیر مجاز و دستکاری‌های چوپانان محل، به شدت تخریب شده و در معرض نابودی کامل قرار گرفته‌اند. نقاشی‌ها با استفاده از مواد طبیعی، به رنگ احرایی ترسیم



تصویر ۵. صخره پناه‌گاه محل نقاشی‌ها (عکس از: نگارندگان).

نگاره شماره ۱: این تصویر که بیشتر از همه تصاویر جلب توجه می‌کند، نسبت به سایر نقوش سالم‌تر مانده است. موضوع تصویر سر انسانی را در حالت نیم‌رخ نشان می‌دهد که با بینی عقابی و چشمی درشت به طرف چپ نگاه می‌کند و کلاه‌هی مانند آنچه که سواران امروزی لرستان دارند، بر سر دارد. آنچه که مشهود است، هنرمند برای نشان دادن گردن و شانه‌های شخص، دو خط تقریباً عمود بر هم را به صورت استیلیزه [ساده] ترسیم کرده است. قسمت میانی نقاشی بر اثر ضربه تیشه قاجاقچیان از بین رفته است (تصویر ۶). باید گفت که در میان نقاشی‌های صخره‌ای لرستان تا کنون اثری که دارای چنین مضامینی باشد شناسایی نشده است.

نگاره شماره ۲: شکلی را به حالت تجریدی نشان می‌دهد که شخصی است که سر پا رو به جانب راست ایستاده و دست‌هایش را (احتمالاً) برای کشیدن کمانی بلند کرده است. مشابه این نقش را می‌توان در میان نقوش صخره‌ای میرملاس و دوشه در منطقه کوه‌دشت لرستان مشاهده کرد

که در آنها نیز اشخاص ایستاده در حالت کشیدن کمان به تصویر کشیده شده‌اند. شوربختانه این نقش به خوبی قابل رویت نیست و بر اثر عوامل طبیعی مضطرب شده است (تصویر ۷).

نگاره شماره ۳: این نقش همانند نقش شماره ۲، شخصی را رو به جانب راست در وضعیت سر پا نشان می‌دهد. در حالی که دست‌هایش را که به احتمال برای بلند کردن یک شیء بالا آورده است. نمونه واضح این نقش را نیز می‌توان در میان نقوش صخره‌ای میرملاس و دوشه در منطقه کوه‌دشت لرستان مشاهده کرد. این نقش نیز مانند نقش شماره ۲ به شدت مخدوش شده است (تصویر ۸).

نگاره شماره ۴: تصویر ۴ شکل‌هایی را نشان می‌دهد که نویسندگان آنها را ذیل نقوش هندسی طبقه‌بندی کرده است. این اشکال بسیار فنی هستند و از آنجا که کمیاب‌اند امکان مقایسه و گاه‌نگاری آنها تا حدودی مشکل است (تصویر ۹). نمونه نقش سمت راست را می‌توان بر روی قطعات



تصویر ۶. نقاشی نیم‌رخ انسانی مادبان کوه (مأخذ: منصور، ۱۳۸۷).



تصویر ۷ ↑ و تصویر ۸ ←. نمایی از نقوش انسانی مادبان کوه (مأخذ: منصور، ۱۳۸۷).

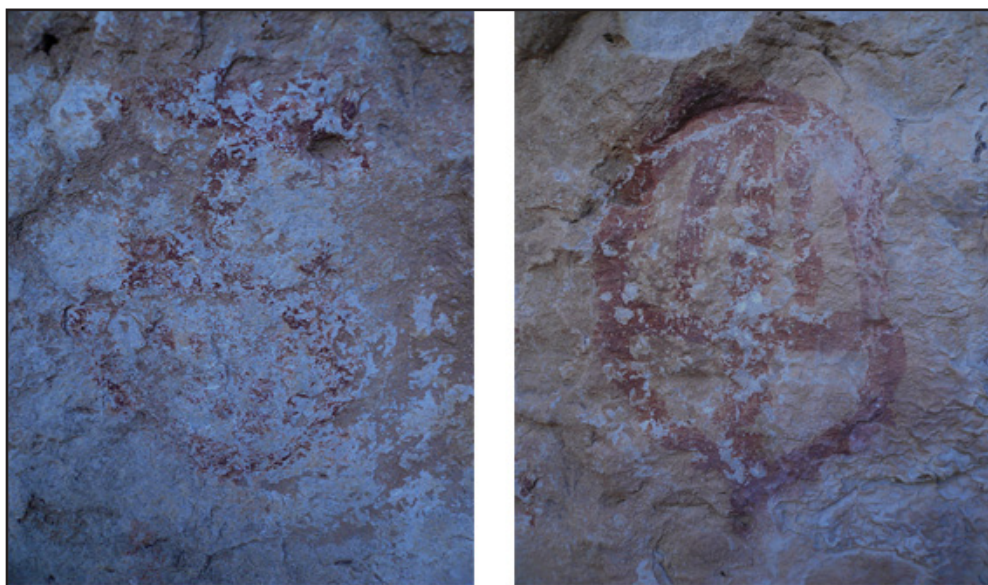
رنگ نقوش بر روی دیواره فرسوده پناهگاه صخره‌ای شده است.

گاهنگاری

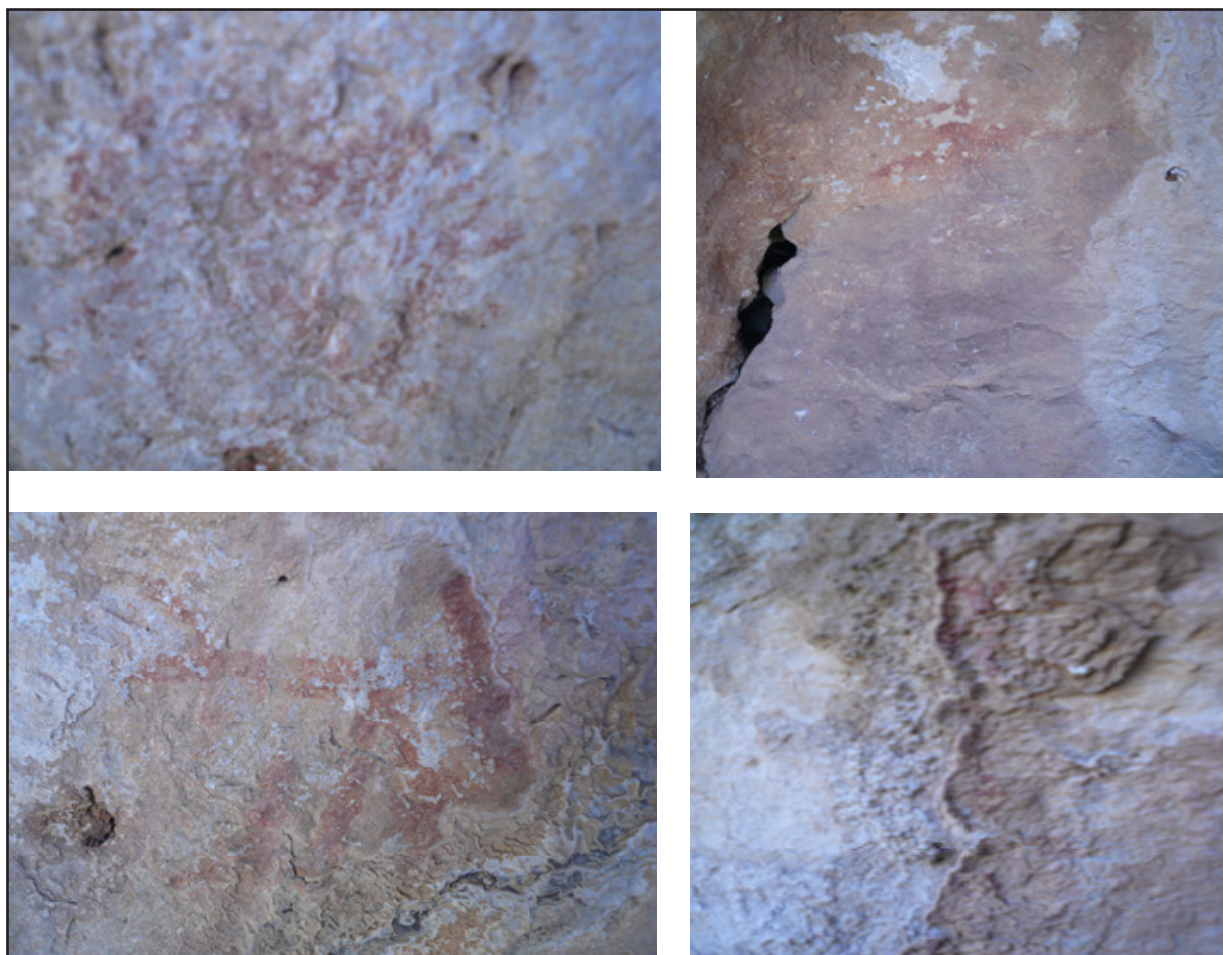
نقر نقوش روی صخره‌های طبیعی، به احتمال زیاد از رایج‌ترین شیوه‌های انتقال پیام بین انسان‌ها در گذشته بوده است. این هنر که در جهان بیش از پنجاه‌هزار سال قدمت دارد، ابتدا در اروپا و استرالیا و سپس به تدریج تقریباً در سرتاسر جهان رواج یافت (رفیع‌فر، ۱۳۸۳: ۲۳). از جمله مسائلی که اکثر محققان نقوش صخره‌ای با آن مواجه‌اند، مسئله گاهنگاری نقوش است؛ چه از نوع کنده (petroglyph) و چه از نوع نقاشی (pictograph). در مورد گاهنگاری آثاری که به صورت نقاشی هستند در صورت نمونه‌برداری و تجزیه نمونه‌ها جهت شناخت مواد رنگی به‌کاررفته در نقوش به شرط وجود تعدادی ماده قابل تاریخ‌گذاری (مواد ارگانیک)، گاهنگاری مطلق این آثار امکان‌پذیر است (محمدی قصریان، ۱۳۸۵:

سفالی دوره مفرغ میانی منطقه و هم‌زمان با دوره گودین III مشاهده کرد (levine and young 1986: 45, fig 14). هم‌چنین در نقوش میرملاس نمونه نقش سمت چپ مادبان کوه قابل رؤیت است. شاید این تصاویر سمبلی بوده که در باورها و افکار مردمان باستان و گذشتگان ساکن منطقه اهمیت فراوان داشته است. متأسفانه عوامل مخربی که شرح آنها گذشت بر این مجموعه نیز اثر گذاشته است.

سایر نقاشی‌های پناهگاه صخره‌ای تنگه‌ده‌رومن چه‌فهل آنچنان در معرض عوامل مخرب طبیعی و انسانی قرار گرفته‌اند که تشخیص هویت آنها بسیار دشوار است (تصویر ۱۰). لازم به ذکر است که عوامل انسانی چون، ضربات تیشه قاجاقچیان اثر شگرفی در مخدوش کردن نقاشی‌های مادبان کوه داشته است و موجب ریزش قسمت‌های زیادی از صخره اشکفت شده است. عوامل طبیعی نیز در مخدوش کردن نقاشی‌ها بیشتر اثرگذار بوده است. رسوبات ناشی از عوامل جوی موجب متلاشی شدن نقاشی‌ها و پراکنده شدن



تصویر ۹. نقوش هندسی و سمبلیک مادیان کوه (مأخذ: منصورى، ۱۳۸۷).



تصویر ۱۰. نمونه‌ای از نقاشی‌های مخدوش مادیان کوه (عکس از: نگارندگان).

هدف‌مند و روش‌مند توسط پژوهشگران در آینده اساسی می‌نماید.

شباهت‌هایی که بین بعضی از این نقوش تصویری با سایر صخره‌نگاره‌های منطقه کوه‌دشت لرستان وجود دارد، می‌تواند در انجام یک گاهنگاری نسبی بسیار مفید باشد. در مورد بعضی دیگر از این نقاشی‌ها - که نویسنده آنها را در دسته نقوش هندسی تقسیم‌بندی کرده - باید گفت که این سبک با توجه به ویژگی‌هایش با آثار و نقوش صخره‌ای جاهای دیگر هم‌خوانی پیدا نمی‌کند (حتی هنوز وجود آثار مشابه آن‌ها در جای دیگر گزارش نشده است) شاید بتوان گفت که ساکنان محل مورد مطالعه در یک دوره استقراری خاص که این تصاویری را به وجود آورده اند، دارای گونه‌ای استقلال فرهنگی بوده اند. همان‌طوری که پیش‌تر گفته شد وجود یک محوطه باستانی در ابتدای تنگه محل نقاشی‌ها، شاهد گویای استقرار انسان در روزگاران پیش از تاریخ، دوران تاریخی، و دوران اسلامی است. چرا که قطعاتی از ابزار سنگی

۳۹). با وجود اینکه آثار این هنر در اکثر نقاط کشور ایران نیز شناسایی شده، هنوز درباره کارکرد و معنی آنها ابهامات زیادی وجود دارد که مانع از تعیین دقیق جایگاه فرهنگی - تاریخی آن‌ها شده است (رفیع‌فر، ۱۳۸۳: ۴۲). مقایسه این نقوش با نقوش مناطق همجوار که تاریخ آنها مشخص است و نیز انجام کاوش‌های خاص جهت یافتن ابزارآلات استفاده - شده در ایجاد نقوش یا مواد مربوط به نقوش در لایه‌های رسوبی کف محل‌های حاوی نقوش از جمله روش‌های دیگر است (محمدی قصریان، ۱۳۸۵). در مورد نقاشی‌های صخره - ای مورد بررسی ما باید گفت که امکان گاهنگاری مطلق برای آن‌ها هنوز فراهم نیست.

با توجه به آنچه گفته شد آیا این نقاشی‌ها به کسانی که در این تنگه سکونت داشته اند تعلق دارند؟ نکته دیگر این است که این نقوش در کدام دوره استقرار ساکنان تنگه (پیش از تاریخ، تاریخی یا اسلامی) ترسیم شده اند؟ به هر حال برای روشن کردن چنین پرسش‌هایی، انجام بررسی‌های



تصویر ۱۱. موقعیت محوطه باستانی در ورودی تنگه ده‌روهن چهل‌قل (مأخذ: منصور، ۱۳۸۷).



تصویر ۱۲. نمونه آثار فرهنگی به دست آمده از محوطه باستانی ابتدای تنگه (مأخذ: منصور، ۱۳۸۷: ۱۶).

بوده است (زرین کوه، ۱۳۸۱: ۶۸). صخره‌نگاره‌های مادبان کوه که صحنه‌های مختلفی را به نمایش گذاشته اند، از جمله قدیم‌ترین و نادرترین نقوش صخره‌ای لرستان و ایران به شمار می‌روند که بر روی دیواره اشکفتی در مادبان کوه نقش شده اند و صراحتی اغراق آمیز را در نمایش پیکرها و حرکات نشان می‌دهد. این نقوش که به تازگی کشف شده اند، برای نخستین بار است که توسط نویسنده معرفی و توصیف شده اند. در پایان اشاره به این نکته ضروری است که برای حفظ و نگهداشتن این آثار ارزشمند، تلاش بسیاری باید کرد.

منابع

- رفیع‌فر، جلال‌الدین. (۱۳۸۳). «هنر صخره‌ای در شمال غرب ایران سنگ‌نگاره‌های هوراند (لقلان)». در مجموعه مقالات همایش بین‌المللی باستان‌شناسی ایران حوزه شمال غرب. به کوشش مسعود آذرنوش. تهران: پژوهشکده باستان‌شناسی.

- زرین کوه، مظفر. (بهار و تابستان ۱۳۸۱). «گزارش دیدار از نقوش

از جنس چرت مربوط به پیش از تاریخ و قطعاتی از سفال ساده و منقوش از دوران مفرغ، یک قطعه سفال جلینگی از دوران تاریخی اشکانی، و یک قطعه سفال از دوران اسلامی در این محوطه مشاهده شد (تصاویر ۱۱ و ۱۲). بنا بر این اهمیت مطالعات باستان‌شناسی گسترده در این محوطه ضروری است. از این رهگذر شاید نقاشی‌های مادبان کوه در برهه‌ای از دوران استقرار ساکنان این تنگه ایجاد شده باشند. با توجه به تاریخ‌گذاری تعدادی از نقاشی‌های شهرستان کوه‌دشت مانند میرملاس و دوشه، و بر اساس مدارک موجود، قدمت نقاشی‌های مادبان کوه کورونی مفرغ میانی حدس زده می‌شود.

نتیجه‌گیری

ذکر این نکته ضروری است که ایجاد این نقوش تصویری نمی‌تواند به صورت اتفاقی بوده باشد و نشانگر این است که بشر آن روزگار در بیان احساس خود و انتقال به بیننده موفق

- Mahmoudi, Behzad & Amir Mansouri & Farhang Khademi Nadoushan. 2011. "Sassanid stucco discovered in the Barz-e Qawela in Lorestan province of Iran". in *Journal of Greek, Persian Goddess and Zoroastrian Yazata*, London.
- Levine, D. Lohks and Young Jr. Cuyler (1986). *A Summary of the Ceramic Assemblages of the Central Western Zagros from the Middle Neolithic to the Late Third Millennium B.C.* Editions du CNRS.

- صخره‌ای گوبوستان جمهوری آذربایجان». در فصلنامه علمی و فرهنگی پژوهش‌های باستان‌شناسی، سال اول، ش ۱، ص ۴-۳.
- محمدی قصریان، سیروان. (بهار و تابستان ۱۳۸۵). «نقوش صخره‌ای کوه قلعه‌بزی اصفهان». در مجله باستان‌پژوهی، سال اول، ش ۱، ص ۴۲-۳۹.
- منصوری، امیر. (۱۳۸۷). پرونده ثبتی محوطه تنگه دهرودن چه‌قل مادپایان‌کوه. مرکز اسناد سازمان میراث فرهنگی (منتشر نشده).
- منصوری، امیر. (۱۳۸۹). بررسی هنر گچبری دوره ساسانی (مورد مطالعه محوطه باستانی برزقواله، کوه‌دشت لرستان). پایان‌نامه کارشناسی ارشد دانشگاه آزاد تهران مرکز. (منتشر نشده).